

L'Économie Sociale et Solidaire dans les Hautes-Alpes en 2011



Les chiffres clés

Hautes-Alpes

- **1 894** entreprises de l'économie sociale et solidaire dont **626** entreprises employeurs de l'ESS
- **2 076** établissements⁽¹⁾ dont **806** établissements employeurs de l'ESS soit 10,6 % des établissements employeurs du département pour **une progression de 4,6 % par an**⁽²⁾
- **6 128** emplois salariés de l'économie sociale et solidaire soit 13,2 % des salariés du département pour **une progression de 3,7 % par an**⁽²⁾
- **5 262** équivalents temps plein
- **66,9 %** des emplois sont occupés par des femmes
- **135,2** millions d'euros de salaires bruts distribués⁽³⁾

PACA

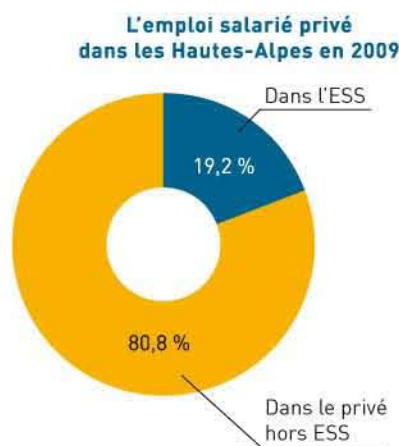
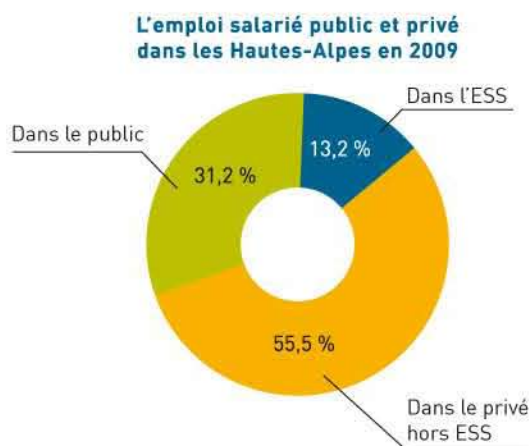
- **43 586** entreprises dont **13 352** entreprises employeurs
- **48 780** établissements⁽¹⁾ dont **16 919** établissements employeurs de la région soit 8,4 % des établissements employeurs pour **une progression de 3,3 % par an**⁽²⁾
- **158 981** emplois salariés soit 9,6 % des salariés de la région pour **une progression de 2,9 % par an**⁽²⁾
- **134 217** équivalents temps plein
- **68,6 %** des emplois occupés par des femmes
- **3 740,2** millions d'euros de salaires bruts distribués⁽³⁾

Données Insee Clap et Dads 2002 à 2009 • Données Insee Sirene juin-2011

L'économie sociale et solidaire compte 6 128 salariés des Hautes-Alpes, soit plus d'un salarié sur dix dans le département (13,2 % de l'emploi total). Ces 806 établissements employeurs distribuent plus de 135,2 millions d'euros de salaires bruts. 19,2 % de l'emploi privé du département, tous secteurs d'activité confondus, relèvent d'entreprises de l'économie sociale et solidaire. La part de l'économie sociale et solidaire dans l'emploi privé des Hautes-Alpes a augmenté par rapport à 2008 (+0,2 point) pour atteindre près de deux emplois privés sur dix.

Dans un contexte économique et financier difficile, qui a marqué l'économie dès le deuxième semestre 2008, les effectifs salariés de l'économie sociale et solidaire, dans les Hautes-Alpes, ont connu leur première baisse (-2,1 % entre 2008 et 2009).

Répartition de l'emploi départemental



Source : INSEE Clap • Traitement : Observatoire Régional ESS PACA

⁽¹⁾ Un établissement est une unité de production géographiquement individualisée, mais juridiquement dépendante de l'entreprise. Une même entreprise peut avoir plusieurs établissements sur différents territoires.

⁽²⁾ Taux d'évolution annuel moyen depuis 2002. La valeur 2009 de l'emploi de l'ESS dans les Hautes-Alpes contient les effectifs pour l'agriculture, sylviculture et pêche.

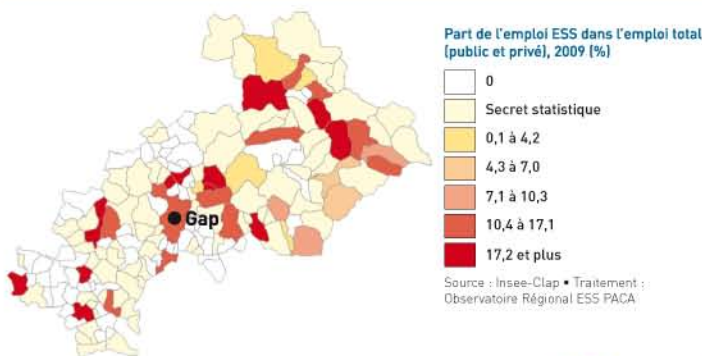
⁽³⁾ Hors charges patronales.

Les 4 formes d'entreprises

L'économie sociale et solidaire en 2009	Hautes-Alpes		PACA	
	Nombre de salariés	Nombre d'établissements	Nombre de salariés	Nombre d'établissements
Association	5 365	695	131 658	14 600
Coopérative	639	77	17 318	1 648
Mutuelle	124	34	7 264	608
Fondation	0	0	2 741	63
Total ESS	6 128	806	158 981	16 919
Part de l'ESS sur le territoire	13,2 %	10,6 %	9,8%	8,4%
Taux de croissance de l'ESS (2008-2009)	-2,1 %	+1,6 %	+2,1%	+2,3%
Taux de croissance global privé et public (2008-2009)	-2,8 %	+0,2 %	-0,1%	+0,1%

Entre 2008 et 2009, le département connaît une baisse significative de l'emploi (-2,1 %) contrairement au nombre d'établissements (+1,6 %) de l'économie sociale et solidaire. Ces tendances sont différentes des évolutions observées à l'échelle régionale. Les taux observés dans l'emploi de l'économie sociale et solidaire dans les Hautes-Alpes sont proches des évolutions de l'économie départementales (privé - public).

Un maillage territorial

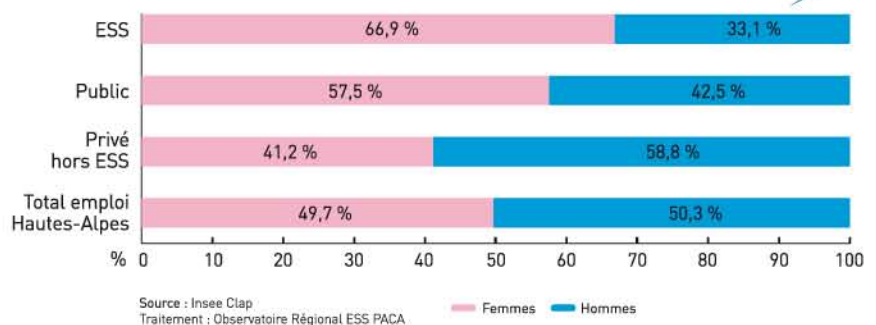


Dans les Hautes Alpes, 63,1 % des communes comptent au moins un salarié de l'économie sociale et solidaire (en 2009).

Pour 18,0 % d'entre elles, l'économie sociale et solidaire a un poids dans l'emploi local (privé - public) supérieur à la moyenne départementale (13,2 %) et pour 22,5 % un poids supérieur à la moyenne régionale (9,6 %). L'ensemble de ces données illustre la couverture territoriale de l'emploi de l'économie sociale et solidaire.

Répartition de l'emploi par sexe

La part d'emploi féminin dans les effectifs salariés de l'économie sociale et solidaire dans les Hautes-Alpes reste stable ; soit 66,9 % de l'emploi de l'ESS. Ce taux reste en dessous de la moyenne régionale (68,6 %). Dans l'ESS, 54,0 % des postes de cadres, professions intellectuelles et chefs d'entreprises sont occupés par des femmes, contre 34,0 % dans le privé hors ESS (en 2009 dans les Hautes-Alpes).

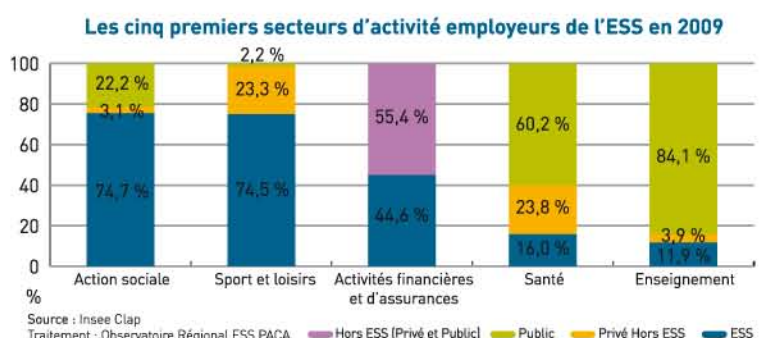


Les principaux secteurs d'activité

L'économie sociale et solidaire représente près des 3/4 de l'emploi des Hautes-Alpes, dans le secteur de l'action sociale (soit 2 359 emplois salariés) et des sports et loisirs (soit 301 emplois).

L'économie sociale et solidaire a également un rôle majeur dans le secteur des activités financières et d'assurances. 44,6 % des emplois départementaux de ce secteur relèvent de l'économie sociale et solidaire (452 emplois).

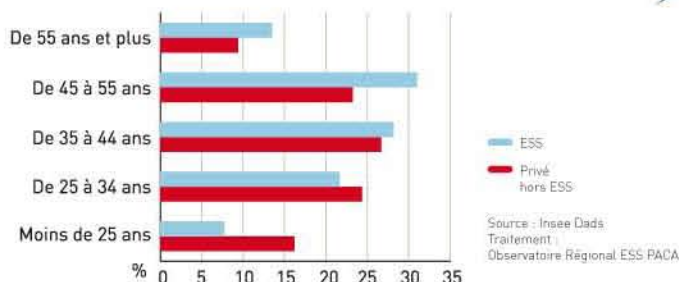
Les plus importants volumes de salariés de l'économie sociale et solidaire se trouvent dans la santé (821), l'enseignement (400) et l'hébergement et restauration (386).



Composition de l'emploi

La pyramide des âges des salariés de l'économie sociale et solidaire continue de s'élargir à son sommet (par déversement et par de nouvelles embauches). Les départs à la retraite dans les Hautes-Alpes sont évalués à 44,3 % des salariés de l'économie sociale et solidaire (à l'horizon 2026), contre 32,5 % des emplois privés hors ESS.

À moyen terme (2016), ce sont 13,0 % des effectifs de l'économie sociale et solidaire du département qui seront potentiellement concernés par les départs à la retraite.



L'économie sociale et solidaire repose sur des formes et des tailles d'entreprises différentes, qui répondent à un modèle d'entrepreneuriat collectif rassemblant plusieurs personnes autour d'un projet commun.

La répartition des salariés par taille d'établissements dans les Hautes-Alpes, montre que plus de la moitié des effectifs salariés de l'économie sociale et solidaire sont dans des établissements de 20 à 249 postes (55,3 %).

Catégorie	Nombre d'établissements	Nombre de salariés
Micro-entreprises : moins de 10 postes	s	s
Très petits établissements (TPE) : de 10 à 19 postes	76	1 029
Petits établissements : de 20 à 49 postes	58	1 650
Moyens établissements : de 50 à 249 postes	19	1 657
Grands établissements : 250 postes et plus	s	s

Source : Insee Dads • Traitement : Observatoire Régional ESS PACA

Note : les cases portant la mention "s" sont soumises au secret statistique de l'Insee.

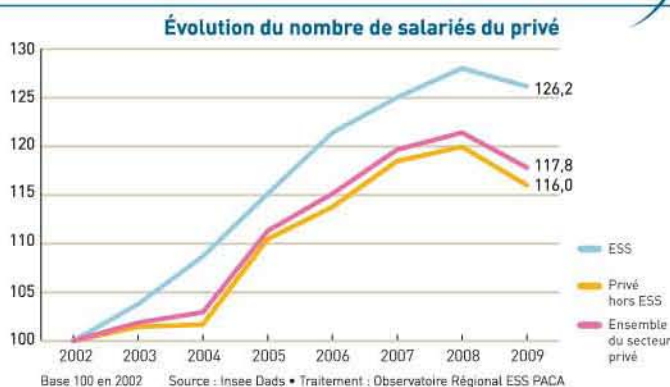
Dynamique d'évolution

L'emploi salarié dans l'économie sociale et solidaire a augmenté de 3,7 % en moyenne par an, dans les Hautes-Alpes.

L'emploi dans l'économie sociale et solidaire croît régulièrement jusqu'en 2008, avant de connaître un ralentissement en 2009, moins important que dans le reste du secteur privé.

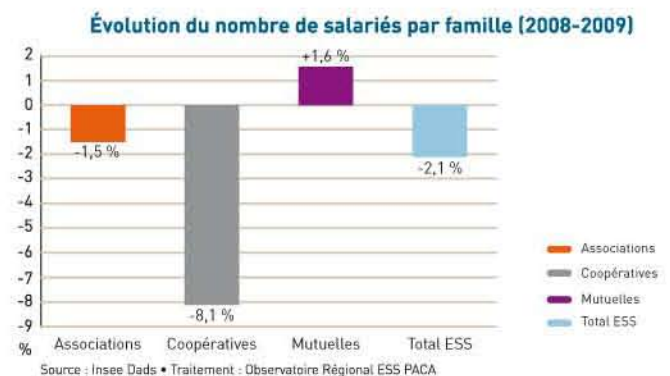
Sur la même période (2002-2009), les effectifs salariés des entreprises privées hors ESS des Hautes-Alpes sont en hausse de 2,3 %.

Note : le taux pour l'ESS entre 2008 et 2009 est à interpréter avec précaution car la valeur 2009 contient les effectifs pour l'agriculture, sylviculture et pêche.



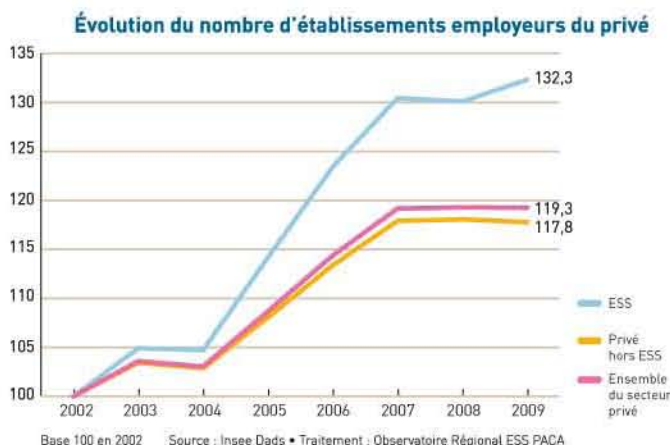
L'emploi de l'économie sociale et solidaire montre une baisse entre 2008 et 2009 dans les Hautes-Alpes.

La forte baisse des effectifs des coopératives est à interpréter avec précaution puisqu'il repose sur de faibles volumes. Les fondations ne sont pas représentées en raison de fortes variations sur de faibles volumes d'emploi.

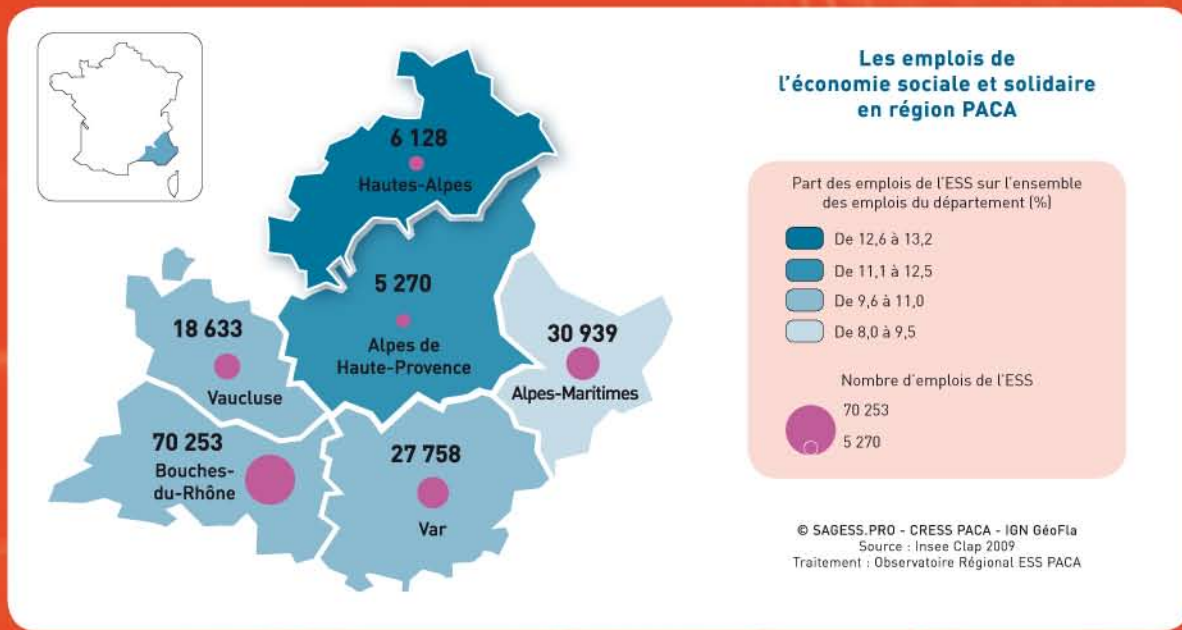


Le volume d'établissements de l'économie sociale et solidaire dans le département repart à la hausse, après une année de stagnation (2007-2008). Le nombre d'établissements employeurs de l'économie sociale et solidaire enregistre, entre 2002 et 2009, un taux de croissance annuel moyen de 4,6 %.

Sur la période 2008-2009, la croissance du nombre d'établissements employeurs, se détache des tendances départementales du reste du secteur privé.



Les Hautes-Alpes dans la région



L'Observatoire Régional de l'Économie Sociale et Solidaire

En février 2007, la CRESS PACA a été officiellement chargée par la région Provence-Alpes-Côte d'Azur de la création d'un observatoire, dans le cadre du Schéma Régional de Développement Économique (SRDE) et du Programme Régional de Développement de l'Économie Sociale et Solidaire (PROGRESS).

Depuis la normalisation du champ de l'économie sociale et solidaire, l'Observatoire Régional propose des études statistiques, analytiques et thématiques sur différentes échelles territoriales (commune, intercommunalité, Pays, Parc Naturel Régional, Zones d'Emploi, Schéma de Cohérence Territoriale, département et région).

L'expérience développée permet des analyses comparatives avec d'autres secteurs économiques, d'autres territoires, sur plusieurs années et servent de support à l'action publique et privée en faveur du développement du secteur.

sagess^{pro}

Aide à la décision et Réseau social d'entreprises, pour les professionnels de l'économie sociale et solidaire en Provence-Alpes-Côte d'Azur.

Dirigeants, gérants, administrateurs, chargés de développement, responsables de service, professionnels encadrants des associations, coopératives, mutuelles et fondations... Inscription libre et gratuite !

www.sagess.pro



Offres de services

- des études thématiques et territoriales (données de cadrage, diagnostics territoriaux, notes de conjoncture),
- de la diffusion de savoir-faire (fourniture de bases de données économie sociale et solidaire, ingénierie d'analyse),
- du conseil (qualification de l'information, appui méthodologique),
- des outils d'aide au pilotage et à la décision,
- des publications, conférences et un site web.

Pour en savoir plus

Observatoire Régional de l'Économie Sociale et Solidaire Provence-Alpes-Côte d'Azur
observatoire@cresspaca.org



Chambre Régionale de l'Économie Sociale et Solidaire
Provence-Alpes-Côte d'Azur
19 rue Roux de Brignoles
13006 Marseille
Tél +33 (0)4 91 54 96 75
Fax +33 (0)4 91 04 08 29
Métro Préfecture
cress@cresspaca.org
www.cresspaca.org

Avec le soutien de :

